



A Câmara Municipal delibera
por unanimidade, aprovar o
Plano de Transportes para
o ano letivo 2024/2025

[Handwritten signature]

INFORMAÇÃO

N.º de Registo 18529

Data 31/07/2024

Processo 2024/150.10.100/6

Informação para aprovação do Plano de Transportes Escolares do Município de S. Brás de Alportel – Ano Letivo 2024/2025

O Decreto-Lei n.º 21/2019, de 30 de janeiro «concretiza a transferência de competências para os órgãos municipais e das entidades intermunicipais no domínio da educação». De acordo com este diploma a organização e controlo dos transportes escolares são da competência das Câmaras Municipais da área de residência dos alunos. Define o plano de transporte escolar como o instrumento, a nível municipal, de planeamento da oferta de serviço de transporte entre o local da residência e o local dos estabelecimentos de ensino da rede pública, frequentados pelos alunos do ensino básico e do ensino secundário.

O Município de S. Brás de Alportel assegura o transporte escolar em circuitos especiais aos alunos do ensino básico e secundário, no percurso entre o local da sua residência e o local do respetivo estabelecimento de ensino do Concelho.

Assim sendo, remete-se em anexo o Plano de Transportes Escolares do Município de S. Brás de Alportel – Ano letivo 2024/2025 para parecer do Conselho Municipal de Educação e aprovação em Reunião de Câmara, nos termos do número 1 do artigo 21.º do Decreto-Lei n.º 21/2019 de 30 de janeiro, na atual redação.

À consideração Superior,

Chefe de Divisão

Assinado por: **MÓNICA CRISTINA DIAS INÁCIO**
Num. de Identificação: 11020523
Data: 2024.07.31 18:04:36+01'00'

MÓNICA CRISTINA DIAS INÁCIO

Documento assinado digitalmente. Esta assinatura digital é equivalente à assinatura autógrafa.
Cópias do documento são validadas com selo branco em uso na instituição.



**Plano de
Transportes Escolares
do Município de
S. Brás de Alportel
(Circuitos Especiais)**

Ano letivo 2024 / 2025



Índice

1. Introdução	2
2. Enquadramento Legal	3
3. Distribuição geográfica dos Estabelecimentos de Ensino	4
4. Meios de Transporte a utilizar nos circuitos especiais	5
5. Projeção Quantificada da Procura por Locais de Origem	5
6. Itinerários, plantas e horários dos circuitos especiais	7
7. Anexos	11
Anexo 1 – Estabelecimentos de ensino – Localização	12
Anexo 2 – Circuitos Especiais – Itinerários	15
Anexo 3 – Circuitos Especiais – Plantas	24

1. Introdução

A Lei nº 75/2013, de 12 de setembro atribuiu aos Municípios a competência de assegurar, organizar e gerir os transportes escolares. A publicação do Decreto-Lei n.º 21/2019, de 30 de janeiro, «concretiza a transferência de competências para os órgãos municipais e das entidades intermunicipais no domínio da educação». De acordo com este diploma a organização e controlo dos transportes escolares são da competência das Câmaras Municipais da área de residência dos alunos. Define o plano de transporte escolar como o instrumento, a nível municipal, de planeamento da oferta de serviço de transporte entre o local da residência e o local dos estabelecimentos de ensino da rede pública, frequentados pelos alunos do ensino básico e do ensino secundário.

Assim, no âmbito da ação social escolar, o transporte escolar vem reforçar e alargar a política de apoio às famílias, nas deslocações dos seus filhos para a escola, ao mesmo tempo que pretende incentivar desde a infância, a utilização de transportes coletivos, como alternativa aos transportes individuais.

Este documento foi organizado com base no número estimado de alunos e horários fornecidos pelo Agrupamento de Escolas do Concelho, tendo como objetivo, potencializar a procura de soluções ajustadas, de âmbito social e económico à realidade existente.

O Município de S. Brás de Alportel assegura o transporte escolar gratuito em circuitos especiais a alunos do ensino básico e secundário, no percurso entre o local da sua residência e o local do respetivo estabelecimento de ensino, desde que reúnam os requisitos previstos no artigo 20º do Decreto-Lei n.º 21/2019, de 30 de janeiro, na atual redação.

Os circuitos especiais são definidos sempre que os meios de transportes coletivos não satisfaçam regularmente as necessidades de transporte no que se refere ao cumprimento de horários escolares, ou que impliquem, para os alunos, tempos de espera superiores a 45 minutos ou deslocações superiores a 60 minutos, em cada viagem simples. Nos circuitos especiais, o transporte escolar efetua-se nos horários de entrada e saída dos estabelecimentos de ensino.

Para situações relativas ao apoio em circuito especial omissas neste plano de transportes, vigorará o disposto na legislação em vigor.

O Plano de Transportes Escolares para o ano letivo 2024/2025 é submetido ao parecer do Conselho Municipal de Educação e à aprovação da Câmara Municipal, nos termos do nº 1, do art.º 21º, do Decreto-Lei nº 21/2019, de 30 de janeiro.

2. Enquadramento Legal

A organização e gestão dos transportes escolares está regulamentada pelos seguintes diplomas legais:

- Lei n.º 75/2013, de 12 de setembro: Estabelece o regime jurídico das autarquias locais, aprova o estatuto das entidades intermunicipais, estabelece o regime jurídico da transferência de competências do Estado para as autarquias, prevendo, no artigo 33.º, n.º1 alínea gg), que é competência municipal assegurar, organizar e gerir os transportes escolares;
- Decreto-Lei n.º 21/2019, de 30 janeiro: estabelece a transferência de competências da Administração direta e indireta do Estado para o poder local democrático, revogando o Decreto-Lei n.º 299/84, de 5 de setembro, estipulando as competências no que concerne à elaboração, organização e controlo de funcionamento de transportes escolares;
- Lei n.º 13/2006, de 17 de abril: regime jurídico do transporte coletivo de crianças e jovens até aos 16 anos, de e para os estabelecimentos de educação e ensino;
- Decreto-Lei n.º 75/2008, de 22 de abril: aprova o regime de autonomia, administração e gestão dos estabelecimentos públicos de educação pré-escolar e dos ensinos básico e secundário;
- Decreto-Lei n.º 55/2009, de 2 de março: estabelece o regime jurídico aplicável à atribuição e ao funcionamento dos apoios no âmbito da ação social escolar;
- Decreto-Lei n.º 54/2018, de 6 de julho: estabelece princípios e normas da educação inclusiva;

3. Distribuição geográfica dos Estabelecimentos de Ensino

Estão abrangidos pelo plano de Transportes Escolares todos os estabelecimentos de ensino básico e secundário situados no Concelho de S. Brás de Alportel.

O Concelho de S. Brás de Alportel dispõe de uma rede escolar pública constituída pelos seguintes estabelecimentos:

- Jardim de Infância de S. Brás
- Jardim de Infância do Corotelo
- Jardim de Infância das Mealhas
- Escola EB 1, n.º 1
- Escola EB 1, n.º 2
- Escola EB 1, n.º 3 e JI
- Escola EB 1 da Mesquita
- Escola EB 1 do Alportel
- Escola EB 1 dos Vilarinhos
- Escola EB 2,3 Poeta Bernardo de Passos
- Escola Secundária José Belchior Viegas

O Município de S. Brás de Alportel, tendo em conta os horários dos estabelecimentos de ensino, considerou para o Plano de Transportes Escolares 2024/2025 duas viagens nos dias letivos para os percursos que ligam o local do estabelecimento de ensino ao local de residência do aluno e uma viagem ao início da manhã nos dias letivos para os percursos que ligam o local de residência do aluno ao estabelecimento de ensino de acordo com o n.º 2 do art.º 20 do Decreto-Lei n.º 21/2019, de 30 de janeiro.

Pelo acima exposto, o Agrupamento Escolar deve ter em consideração a colocação dos alunos de acordo com a área de influência da sua residência e de acordo com os circuitos definidos no Plano de Transportes, tendo ainda em conta os horários escolares, por forma a que os alunos a transportar possam usufruir do referido transporte.

No **anexo 1** encontra-se a planta com a localização dos vários estabelecimentos de ensino do Concelho de São Brás de Alportel.

4. Meios de Transporte a utilizar nos circuitos especiais

O Município de S. Brás de Alportel dispõe dos seguintes meios de transporte para realizar os vários circuitos especiais.

Marca	Modelo	Matrícula	Data Matrícula	Categoria
Ford	Transit 320L2 Trend	84-ZD-48	03/09/2019	LP
Iveco	ES3	76-IJ-03	13/11/2009	LP
Renault	Master (NDD1L6)	19-JM-82	12/07/2010	PP
Renault	Master (NDD1L6)	59-HP-57	29/04/2009	PP
Iveco	IS72CI2DA70C21	AR-66-BL	25/05/2022	PP
Iveco	IS72CI2DA70C21	BG-35-GH	03/01/2024	PP
Iveco	50C18HA8 VV/P	BM-59-FV	19/07/2024	PP
Man	Lion's Coach	86-HD-66	16/01/2009	PP
	LP - Ligeiro Passageiros			
	LM - Ligeiro Mercadorias			
	PP - Pesado Passageiros			

5. Projeção Quantificada da Procura por Locais de Origem

Os números apresentados constituem uma previsão tendo em conta as tendências dos anos letivos anteriores. Os dados são apresentados por localidade e nível de ensino.

N.º Circuito	Localidades	Escola	Distância em Km	N.º Alunos a Transportar				Total
				Educação Pré-Escolar	Ensino Básico 1º Ciclo	Ensino Básico 2º / 3º Ciclo	Ensino Secundário	
Circuito 1 Verde	S. Romão (Correia)	Escola Secundária	5,9			3	2	5
	Fonte da Murta	José Belchior	5,1			2	2	4
	Corotelo	Viegas e	5,7			3	2	5
	Vilarinhos	Escola Eb 2/3	3,6			5	3	8
	Gralheira	poeta Bernardo	2,4			4	1	5
	S. Romão	Passos	5,1			2	3	5
						19	13	32

N.º Circuito	Localidades	Escola	Distância em Km	N.º Alunos a Transportar				Total
				Educação Pré-Escolar	Ensino Básico 1º Ciclo	Ensino Básico 2º / 3º Ciclo	Ensino Secundário	
Circuito 2 Amarelo	Campina	Escola Secundária José Belchior Viegas - Escola Eb 2/3 poeta Bernardo Passos - Escoala nº3 - Joainhas - Escola nº2	1,2			3	1	4
	Almargens		1,8			3	2	5
	Tesoureiro		2,8			2	2	4
	Farrobo		2,3			2	1	3
	Portela		1,7			2	1	3
	Alportel		3,6			4	3	2
				0	4	15	9	28

N.º Circuito	Localidades	Escola	Distância em Km	N.º Alunos a Transportar				
				Educação Pré-Escolar	Ensino Básico 1º Ciclo	Ensino Básico 2º / 3º Ciclo	Ensino Secundário	Total
Circuito 3 Azul	Barrabés	Escola Secundária José Belchior Viegas - Escola EB 2/3 poeta Bernardo Passos - Escola nº2	3,4			3	2	5
	Barracha		4			3	1	4
	João cavaleiro		8,8			1		1
	Peral		6,4		1	8	1	10
	Machados		4,5		3	12	5	20
				0	4	27	9	40

N.º Circuito	Localidades	Escola	Distância em Km	N.º Alunos a Transportar				
				Educação Pré-Escolar	Ensino Básico 1º Ciclo	Ensino Básico 2º / 3º Ciclo	Ensino Secundário	Total
Circuito 4 vermelho	Barrabés	Escola EB 2/3 Poeta Bernardo Passos - Escola Secundária José Belchior Viegas	4,4			2	1	3
	Mesquita Alta		5,7		3	2	2	7
	Desbarato		7,8			3	1	4
	Bengado		5,9			4	3	7
				0	11	7		21

N.º Circuito	Localidades	Escola	Distância em Km	N.º Alunos a Transportar				
				Educação Pré-Escolar	Ensino Básico 1º Ciclo	Ensino Básico 2º / 3º Ciclo	Ensino Secundário	Total
Circuito 5 Laranja	Mesquita Baixa	Escola EB 2/3 Poeta Bernardo Passos - Escola Secundária José Belchior Viegas	3,4		0	2	1	3
	EN270		4,1		4	1		5
				4	3	1		8

N.º Circuito	Localidades	Escola	Distância em Km	N.º Alunos a Transportar				
				Educação Pré-Escolar	Ensino Básico 1º Ciclo	Ensino Básico 2º / 3º Ciclo	Ensino Secundário	Total
Circuito 6 Roxo	Mealhas	Escola EB 2/3 Poeta Bernardo Passos - Escola Secundária José Belchior Viegas	3		0	6	3	9
	Barracha		4		0			
					6	3		9

N.º Circuito	Localidades	Escola	Distância em Km	N.º Alunos a Transportar				
				Educação Pré-Escolar	Ensino Básico 1º Ciclo	Ensino Básico 2º / 3º Ciclo	Ensino Secundário	Total
Circuito 7 Rosa	Bico Alto	Escola EB 2/3 Poeta Bernardo Passos - Escola Secundária José Belchior Viegas - Escola nº1 - Escola nº2	3,1		1	3	4	8
	Tareja		2,8					
	Campina		1,8			1		1
				1	4	4		9

N.º Circuito	Localidades	Escola	Distância em Km	N.º Alunos a Transportar				
				Educação Pré-Escolar	Ensino Básico 1º Ciclo	Ensino Básico 2º / 3º Ciclo	Ensino Secundário	Total
Circuito 11 (Azul Escuro)	Cabeça do velho	Escola EB 2/3 Poeta Bernardo Passos - Escola Secundária José Belchior Viegas	20			2		2
	Parises		16			0		0
	Javali		9			0		0
	Cova da Muda		5			0		0
					0	0		

N.º Circuito	Localidades	Escola	Distância em Km	N.º Alunos a Transportar				
				Educação Pré-Escolar	Ensino Básico 1º Ciclo	Ensino Básico 2º / 3º Ciclo	Ensino Secundário	Total
Circuito 8 (Escola do Alportel)	Barrabés	Escola do Alportel	6,2		2			2
	São Brás Alportel		6,2		13			13
	Campina		4,9		3			3
	Almargens		2,8		4			4
	Poço dos Ferreiros		1,9		3			3
	Portela		3		1			1
					26	0	0	26

N.º Circuito	Localidades	Escola	Distância em Km	N.º Alunos a Transportar				
				Educação Pré-Escolar	Ensino Básico 1º Ciclo	Ensino Básico 2º / 3º Ciclo	Ensino Secundário	Total
Circuito 9 (Escola da Mesquita)	São Brás Alportel	Escola da Mesquita	5,7		4			4
	Fonte Velha		4,5		1			1
	Mealhas		3,4		4			4
	Bengado		2		2			2
	João cavaleiro		2,5					
	Mesquita		1		3			3
	Barracha		3,2		2			2
	Peral		3		1			1
					17			17

N.º Circuito	Localidades	Escola	Distância em Km	N.º Alunos a Transportar				
				Educação Pré-Escolar	Ensino Básico 1º Ciclo	Ensino Básico 2º / 3º Ciclo	Ensino Secundário	Total
Circuito 10 (Escola dos Vilarinhos)	Gralheira	Escola dos Vilarinhos	1,8		6			6
	Poço Largo		1,8		1			1
	Campina		1,8		2			2
	Barracha		3,2					
	São romão		5,1		4			4
	São Brás		5,7		5			5
	Poço Ferreiros		3		2			2
	Corotelo		1,7		2			2
	Vilarinhos		0,6		7			7
						0	29	

6. Itinerários, plantas e horários dos circuitos especiais

Estão abrangidos pelo Plano de Transportes Escolares todos os estabelecimentos de ensino básico e secundário situados no Concelho de S. Brás de Alportel através de vários circuitos especiais. No **anexo 2** podem ser consultados os vários itinerários dos circuitos escolares e no **anexo 3** as plantas com os circuitos especiais.

Nos circuitos especiais, o transporte escolar efetuar-se-á nos horários de entrada e saída dos estabelecimentos de ensino.

O agrupamento de escolas manter-se-á responsável pelos seus alunos, até à hora de transporte, mesmo na situação em que, por ausência de professor ou qualquer outra circunstância, não haja atividade letiva e os mesmos não tenham sido previamente informados.

O encarregado de educação será, sempre, responsável pela deslocação do seu educando, entre o local da sua residência e o ponto de paragem do transporte escolar.

No quadro abaixo identifica-se os horários dos circuitos especiais da residência para as Escolas e das Escolas para a residência do(a) aluno (a).

Horários de transporte da Residência para a Escola					
Escola EB 2/3 - Poeta Bernardo de Passos e Escola Secundária					
Escolas	Segunda	Terça	Quarta	Quinta	Sexta
<u>Circuito 1 e 2 (Circuito Verde e Amarelo)</u> - S. Romão, Corotelo, Vilarinhos, Galheira, Almargens, Fonte da Silva, Tesoureiro, Alportel, Portela	07:15	07:15	07:15	07:15	07:15
<u>Circuito 3 (Circuito Azul)</u> - Barrabés, Barracha, Peral, João Cavaleiro, Monte Trigo, Machados	07:20	07:20	07:20	07:20	07:20
<u>Circuito 4 e 5 (Circuito Vermelho e Laranja)</u> - Barrabés, Fonte da Mesquita, Mesquita, Barranquinho, Desbarato, Bengado e Mesquita - N270	07:20	07:20	07:20	07:20	07:20
<u>Circuito 6 (circuito Roxo)</u> - Barrabés, Mealhas, Fonte Velha	07:30	07:30	07:30	07:30	07:30
<u>Circuito 7 (Circuito Rosa)</u> - Bico Alto, Campina	07:35	07:35	07:35	07:35	07:35
<u>Circuito 11 (Circuito Azul Escuro)</u> - Cabeça do velho, Parises, Javali	07:00	07:00	07:00	07:00	07:00

Horários de transporte da Residência para a Escola Escola EB 1 do Alportel, Vilarinhos e Mesquita

Escolas	Segunda	Terça	Quarta	Quinta	Sexta
Circuito 8 - Escola do Alportel (S. Brás, Campina, Almargens, Fonte da Silva, Tesoureiro)	07:50	07:50	07:50	07:50	07:50
Circuito 9 - Escola da Mesquita (S. Brás, Fonte Velha, Mealhas, Mesquita, Bengado, Desbarato, João Cavaleiro, Peral, Barracha, Fonte da Mesquita)	07:50	07:50	07:50	07:50	07:50
Circuito 10 - Escola dos Vilarinhos (S. Brás, Galheira, Corotelo, S. Romão, Poço Largo)	07:50	07:50	07:50	07:50	07:50

Horários de transporte da Escola para a Residência

Escola EB 2/3 - Poeta Bernardo de Passos e Escola Secundária

Escolas	Segunda	Terça	Quarta	Quinta	Sexta
Circuito 1 e 2 (Circuito Verde e Amarelo) - S. Romão, Corotelo, Vilarinhos, Galheira, Almargens, Fonte da Silva, Tesoureiro, Alportel, Portela	13:40	13:40 *	13:40	13:40 *	13:40
	17:40	17:40		17:40	17:40
Só para a Escola Secundária		18:20 *		18:20 *	
Circuito 3 (Circuito Azul) - Barrabés, Barracha, Peral, João Cavaleiro, Monte Trigo, Machados	13:40	13:40 *	13:40	13:40 *	13:40
	17:40	17:40		17:40	17:40
Só para a Escola Secundária		18:20 *		18:20 *	
Circuito 4 e 5 (Circuito Vermelho e Laranja) - Barrabés, Fonte da Mesquita, Mesquita, Barranquinho, Desbarato, Bengado e Mesquita - N270	13:40	13:40 *	13:40	13:40 *	13:40
	17:40	17:40		17:40	17:40
Só para a Escola Secundária		18:20 *		18:20 *	
Circuito 6 e 7 (Circuito Roxo e Rosa) - Mealhas, Bico Alto, Portela e Farrobo	13:40	13:40 *	13:40	13:40 *	13:40
	17:40	17:40		17:40	17:40
Só para a Escola Secundária		18:20 *		18:20 *	
Circuito 11 (Circuito Azul Escuro) - Cabeça do Velho, Parises, Javali e Cova da Muda	13:40	13:40 *	13:40	13:40 *	13:40
	17:40	17:40		17:40	17:40
Só para a Escola Secundária		18:20 *		18:20 *	

Nota: * Horário sujeito a confirmação, em função dos horários escolares

Transporte da Escola para a Residência					
Escola EB 1 do Alportel, Vilarinhos e Mesquita					
Escolas	Segunda	Terça	Quarta	Quinta	Sexta
Circuito 8 - Escola do Alportel (S. Brás, Almargens, Fonte da Silva, Tesoureiro)	15:15	15:15	15:15	15:15	15:15
	17:00	17:00	17:00	17:00	17:00
Circuito 9 - Escola da Mesquita (S. Brás, Fonte Velha, Mealhas, Mesquita, Bengado, Desbarato, João Cavaleiro, Peral, Barracha, Fonte da Mesquita)	15:15	15:15	15:15	15:15	15:15
	17:00	17:00	17:00	17:00	17:00
Circuito 10 - Escola dos Vilarinhos e Jardim de Infância (S. Brás, Gralheira, Corotelo, São Romão, Poço Largo)	15:15	15:15	15:15	15:15	15:15
	17:00	17:00	17:00	17:00	17:00

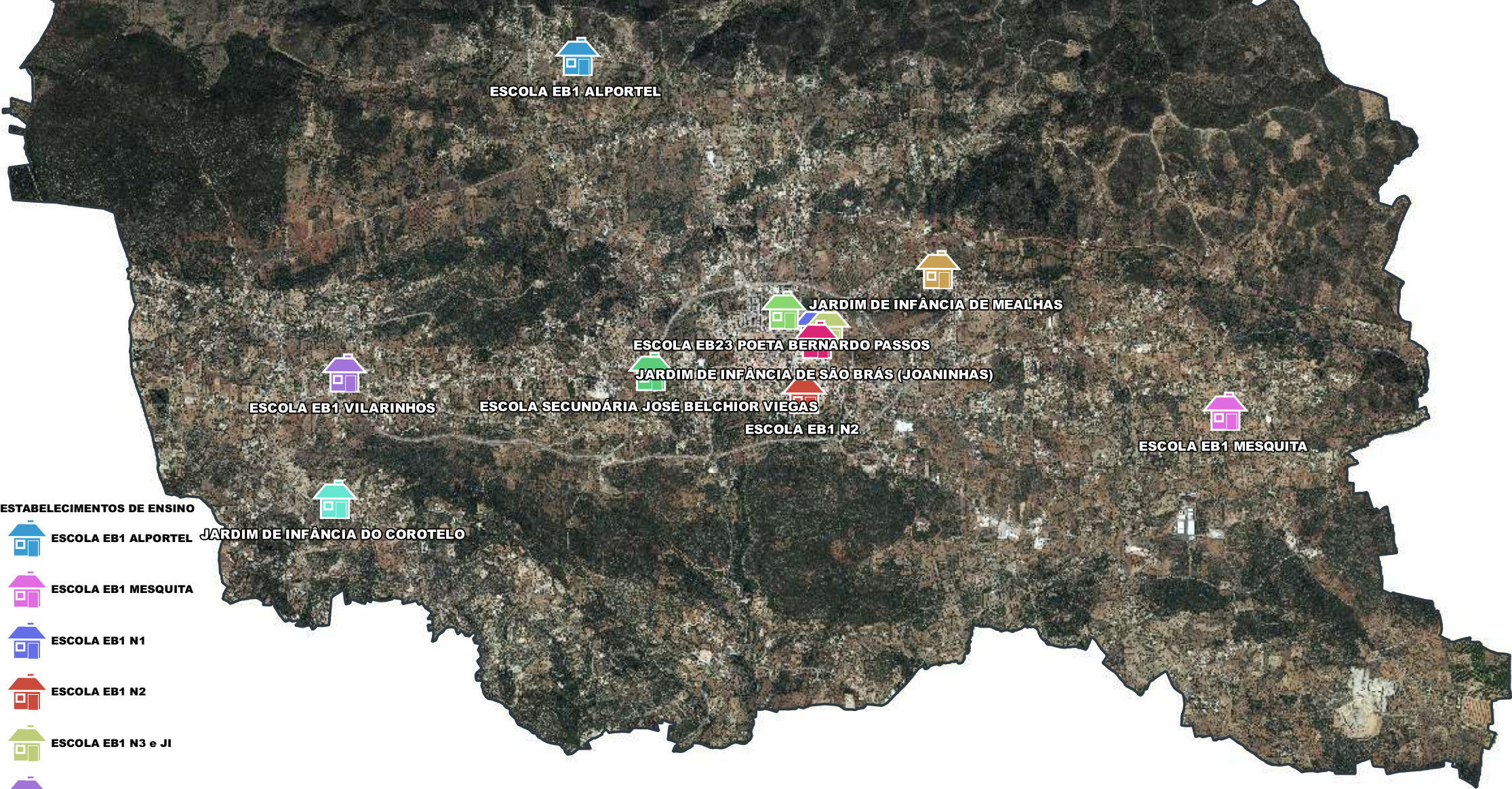
7. Anexos

Anexo 1 – Estabelecimentos de ensino – Localização

Anexo 2 – Circuitos Especiais – Itinerários

Anexo 3 – Circuitos Especiais - Plantas

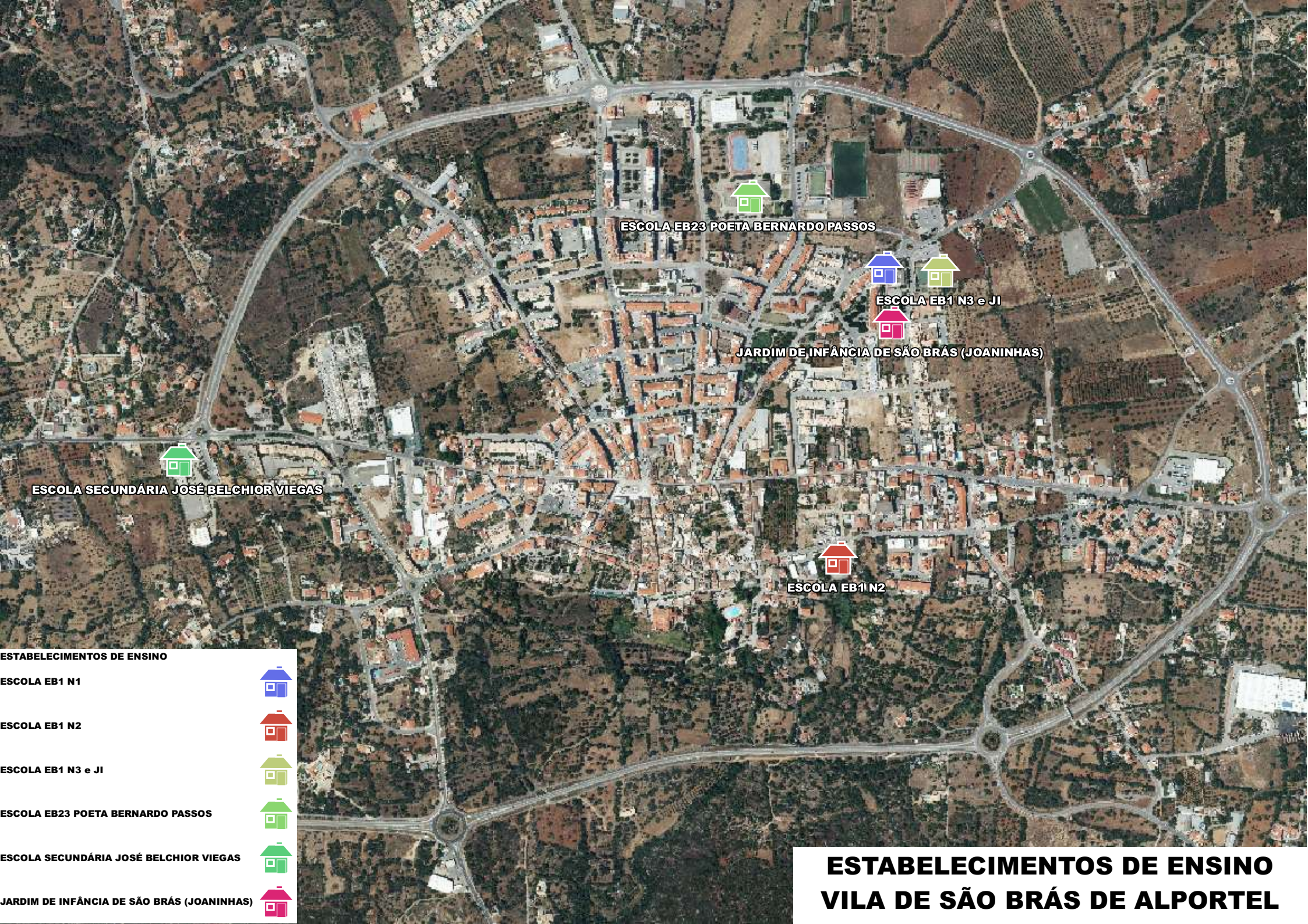
Anexo 1 – Estabelecimentos de ensino – Localização



ESTABELECIMENTOS DE ENSINO

-  ESCOLA EB1 ALPORTEL
-  ESCOLA EB1 MESQUITA
-  ESCOLA EB1 N1
-  ESCOLA EB1 N2
-  ESCOLA EB1 N3 e JI
-  ESCOLA EB1 VILARINHOS
-  ESCOLA EB23 POETA BERNARDO PASSOS
-  ESCOLA SECUNDÁRIA JOSÉ BELCHIOR VIEGAS
-  JARDIM DE INFÂNCIA DE MEALHAS
-  JARDIM DE INFÂNCIA DE SÃO BRÁS (JOANINHAS)
-  JARDIM DE INFÂNCIA DO COROTELO

**ESTABELECIMENTOS DE ENSINO
SÃO BRÁS DE ALPORTEL**



ESCOLA EB23 POETA BERNARDO PASSOS

ESCOLA EB1 N3 e JI

JARDIM DE INFÂNCIA DE SÃO BRÁS (JOANINHAS)

ESCOLA EB1 N2

ESCOLA SECUNDÁRIA JOSÉ BELCHIOR VIEGAS

ESTABELECIMENTOS DE ENSINO

ESCOLA EB1 N1



ESCOLA EB1 N2



ESCOLA EB1 N3 e JI



ESCOLA EB23 POETA BERNARDO PASSOS



ESCOLA SECUNDÁRIA JOSÉ BELCHIOR VIEGAS



JARDIM DE INFÂNCIA DE SÃO BRÁS (JOANINHAS)



**ESTABELECIMENTOS DE ENSINO
VILA DE SÃO BRÁS DE ALPORTEL**

Anexo 2 – Circuitos Especiais – Itinerários

<p><u>Circuito 1 Verde</u></p> <p>Manhã</p> <p>7:15</p>	<p>S. Romão - Café Correia (7:15) → S. Romão - Igreja → Fonte da Murta - Início da subida → Corotelo-centro (7:20) → Vilarinhos – Paragem “Escola” → Vilarinhos – “Topázio Azul” → Vilarinhos - Cruz. Calçada → Gralheira - antiga Merceria (7:25) → <u>Escola Secundária</u> → <u>Escola Poeta Bernardo Passos</u></p>
<p><u>Circuito 2 Amarelo</u></p> <p>Manhã</p>	<p>Campina – Subida da Passinha → Almargens - café Manta (7:35) → Tesoureiro – Cruz. Fonte da Silva → Tesoureiro → Alportel – Centro (7:45) → N2 - Jorge Amaro → Farrobo – N2 → Portela – N2 → <u>Escola Secundária</u> → <u>Escola Poeta Bernardo Passos</u> → <u>Escola n.º 3</u></p>
<p>Almoço</p> <p>(13:40)</p>	<p><u>Escola Poeta Bernardo Passos</u> → Campina – Subida da Passinha → Almargens - café Manta → Tesoureiro – Cruz. Fonte da Silva → Tesoureiro → Alportel – Centro → S. Romão – Café Correia → S. Romão - Igreja → Corotelo-Início da subida → Corotelo-centro → Vilarinhos – Paragem “Escola” → Vilarinhos – “Topázio Azul” → Vilarinhos - Cruz. Calçada → Gralheira - antiga Merceria</p>
<p>Tarde - ATL</p> <p>(15:15)</p>	<p><u>Escola n.º 2</u> → <u>Escola n.º 3</u> → <u>Escola n.º 1</u> → Sta Casa – ATL</p>
<p>Tarde</p> <p>(17:40)</p>	<p><u>Escola Poeta Bernardo Passos</u> → Campina – Subida da Passinha → Almargens - café Manta → Tesoureiro – Cruz. Fonte da Silva → Tesoureiro → Alportel – Centro → S. Romão – Café Correia → S. Romão - Igreja → Corotelo-Início da subida → Corotelo-centro → Vilarinhos – Paragem “Escola” → Vilarinhos – “Topázio Azul” → Vilarinhos - Cruz. Calçada → Gralheira - antiga Merceria</p>

<p><u>Circuito 3</u> <u>Azul</u></p> <p>Manhã (7:20)</p>	<p>Barrabés (7:25) → Barracha → Barracha - antes da Alfarrobeira da Tumba → João Cavaleiro - caixas do correio → João Cavaleiro - largo laranjeiras (7:35) → Alfarrobeira da Tumba (7:35) → Peral –Cruz. do Serro S. Miguel → Peral - Quinta do Peral (7:40) → Peral - Reta → Barracha – Cruz. Machados → Monte Trigo → Machados 1 - cruz. Campo Futebol → Machados 2 - Reta → Machados 3 - Paragem (7:45) → <u>Escola Secundária</u> → <u>Escola Poeta Bernardo Passos</u> → <u>Escola n.º 2</u></p>
<p>Almoço (13:40)</p>	<p><u>Escola Poeta Bernardo Passos</u> → Machados - Paragem → Machados → Monte Trigo → Barracha – cruz. Machados → Peral - Reta → Peral – Cruz. do Serro S. Miguel → Peral - Quinta do Peral → João Cavaleiro → Alfarrobeira da Tumba → Barracha</p>
<p>Tarde (17:40)</p>	<p><u>Escola n.º 2</u> → <u>Escola Poeta Bernardo Passos</u> → Machados 2 - Paragem → Machados → Monte Trigo → Barracha - cruzamento Machados → Peral - Reta → Peral - Cruz. do Serro S. Miguel → Peral - Quinta do Peral → João Cavaleiro → Alfarrobeira da tumba → Barracha</p>

<p><u>Circuito 4</u> <u>Vermelho</u></p> <p>Manhã (7:20)</p>	<p>Barrabés - Cruz Casa Márcio (7:25) → Fonte da Mesquita (7:30) → Mesquita - Igreja → Mesquita - Lavadouro/Zé Bolota → Mesquita - Natalino Alfarrobas (7:30) → Mesquita – Lavadouro → Mesquita - Barranquinho → Desbarato (7:32) → Desbarato - Passagem Estreita → Canada (7:35) → Bengado (7:40) → <u>Escola Poeta Bernardo Passos</u> → <u>Escola Secundária</u></p>
<p><u>Circuito 5</u> <u>Laranja</u></p> <p>Manhã (7:40)</p>	<p>Mesquita N270 – Catarina Bolos → EN 270 - Cruz. Casa Orlando (7:45) → <u>Escola Secundária</u> → <u>Escola Poeta Bernardo Passos</u></p>
<p>Almoço (13:40)</p>	<p><u>Escola Secundária</u> → <u>Escola Poeta Bernardo Passos</u> → <i>Mealhas</i> → Bengado → Canada → Desbarato (Passagem Estreita) → Desbarato → Mesquita (Barranquinho) → Mesquita (Lavadouro) → Mesquita (Natalino Alfarrobas) → Mesquita (Lavadouro/Zé Bolota) → Mesquita (Igreja) → Fonte da Mesquita → Barrabés</p>
<p>Tarde (17:40)</p>	<p><u>Escola Secundária</u> → <u>Escola Poeta Bernardo Passos</u> → <i>Mealhas</i> → Bengado → Canada → Desbarato (Passagem Estreita) → Desbarato → Mesquita (Barranquinho) → Mesquita (Lavadouro) → Mesquita (Natalino Alfarrobas) → Mesquita (Lavadouro/Zé Bolota) → Mesquita (Igreja) → Fonte da Mesquita → Barrabés</p>

<p><u>Circuito 6</u> <u>Roxo</u> Manhã (7:40)</p>	<p>Mealhas - Constâncio Reis (7:40) → Mealhas - Cabe + 1 → Mealhas - Sapateiro → <u>Escola Poeta Bernardo Passos</u> → <u>Escola Secundária</u></p>
<p><u>Circuito 9</u> (Escola da Mesquita) Manhã (7:50)</p>	<p>S. Brás (7:50) → Mealhas (Cabe +1) → Rua 1º de Junho → Rua Dr. José Dias Sancho → Barrabés → N 270 – Brasmaq → N 270 – Armazém Albino → Peral → Peral - Fim Concelho (8:15) → Fonte da Mesquita (Ponte) → Barracha (Padaria) → Fonte da Mesquita (Azenha) → <u>Escola da Mesquita</u></p>
<p><u>Circuito Roxo</u> Almoço (13:40)</p>	<p><u>Escola Secundária</u> → <u>Escola Poeta Bernardo Passos</u> → Mealhas, Bico Alto, Farrobo, Portela e Funchais</p>
<p>Tarde – ATL (15:15)</p>	<p><u>Escola da Mesquita</u> → Mesquita → N 270 → Fonte da Mesquita → <u>Santa casa – ATL</u> → <u>ATL – Kid Center</u></p>
<p>Tarde – ATL (17:00)</p>	<p><u>Escola da Mesquita</u> → Mesquita → Barracha (Padaria) → Fonte da Mesquita (Azenha) → Fonte da Mesquita (Ponte) → N 270 (Armazém Albino) → N 270 – Brasmaq → N 270 – Várzea do Vau → BN 270 – Cerro das Árvores → Mealhas (Zé Reis) → Rua Dr. José Dias Sancho (Bairro Social) → Rua Dr. José Dias Sancho (Parafuso) → Escola N.º 3 → <u>ATL – Kid Center</u> → <u>Rua Serpa Pinto (Museu N2)</u> → Rua António Viegas Calçada</p>
<p><u>Circuito Amarelo</u> Tarde (17:40)</p>	<p><u>Escola Poeta Bernardo Passos</u> → Portela → Farrobo → Tesoureiro → Bico Alto</p>

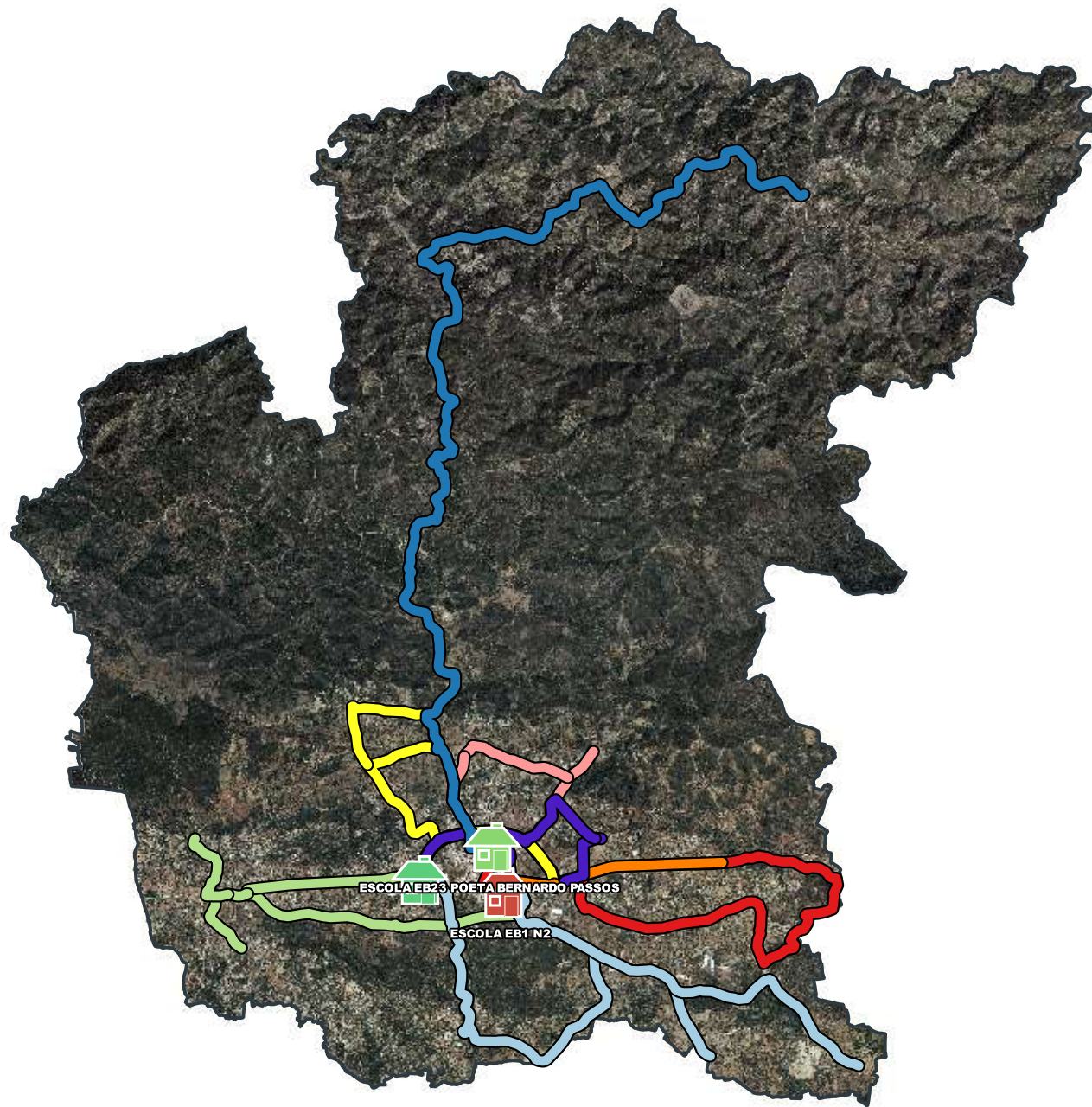
<p><u>Circuito 8</u> (Escola do Alportel)</p> <p>Manhã</p> <p>(7:50)</p>	<p>Rua Dr. José Dias Sancho (O Parafuso) → Rua Dr. José Dias Sancho (Bairro Social) → N 270 – Restaurante Horta → N 270 – Cerro das Árvores → Mealhas (Zé Reis) → Almargens (Zé Manta) → Almargens (Padaria) → <u>Escola do Alportel</u></p> <p>Avenida da Liberdade (CGD) → Rua António Rosa Brito (Café Cantinho) → Rua António Rosa Brito (Loja ABC) → Rua Capitão Caiado (Conservatória) → Largo de São Sebastião → Rua Serpa Pinto (Galp) → N 2 - Portela → <u>Escola do Alportel</u></p>
<p><u>Circuito Rosa</u></p> <p>Almoço</p> <p>(13:40)</p>	<p><u>Escola Poeta Bernardo Passos</u> → Portela → Farrobo → Tesoureiro → Bico Alto</p>
<p><u>Circuito 8</u></p> <p>Tarde - ATL</p> <p>(15:15) (17:00)</p>	<p><u>Escola do Alportel</u> → Almargens (Zé Manta) → Almargens (Padaria) → Mealhas (Zé Reis) → N 270 – Restaurante Horta → N 270 – Cerro das Árvores → Rua Dr. José Dias Sancho (Bairro Social) → Rua Dr. José Dias Sancho (O Parafuso) → Rua António Rosa Brito (Café Cantinho) → Rua António Rosa Brito (Loja ABC) → Rua Capitão Caiado (Conservatória) → <u>ATL – Kid Center</u> → Largo de São Sebastião → Rua Serpa Pinto (Galp) → N 2 - Portela → <u>ATL – Escola N.º 3</u></p>
<p><u>Circuito Amarelo</u></p> <p>Tarde</p> <p>(17:40)</p>	<p><u>Escola Poeta Bernardo Passos</u> → Portela → Farrobo → Tesoureiro → Bico Alto</p>

<p><u>Circuito 7</u> <u>Rosa</u> Manhã (7:35)</p>	<p>Bico Alto 1 (7:35) → Bico Alto 2 (Antiga Merceria) → Bico Alto 3 (Caixas do Correio) → Tareja → <u>Escola Poeta Bernardo Passos</u> → <u>Escola Secundária</u></p>
<p><u>Circuito 10</u> (Escola dos Vilarinhos) Manhã (7:50)</p>	<p>São Brás (7:50) → Gralheira → Tesoureiro → Campina dos Galegos → Poço Largo → <u>Jl Corotelo</u> → Corotelo → <u>Escola dos Vilarinhos</u></p>
<p>Tarde - ATL (15:15) (17:00)</p>	<p><u>Escola dos Vilarinhos</u> → Poço Largo → Corotelo → Gralheira → <u>Santa casa – ATL</u> → <u>ATL – Kid Center</u></p>
<p><u>Circuito 7</u> <u>Rosa</u> Tarde (17:40)</p>	<p><u>Escola Poeta Bernardo Passos</u> → <u>Escola Secundária</u> → Bico Alto</p>

<u>Circuito 11</u> <u>Azul Escuro</u>	
Manhã (7:00)	Cabeça do velho (7:00) → Parises → Javali → <u>Escola Poeta Bernardo Passos</u> → <u>Escola Secundária</u>
Almoço (13:40)	<u>Escola Poeta Bernardo Passos</u> → <u>Escola Secundária</u> → Javali → Parises → Cabeça do velho
Tarde (17:40)	<u>Escola Poeta Bernardo Passos</u> → <u>Escola Secundária</u> → Javali → Parises → Cabeça do velho

Anexo 3 – Circuitos Especiais – Plantas








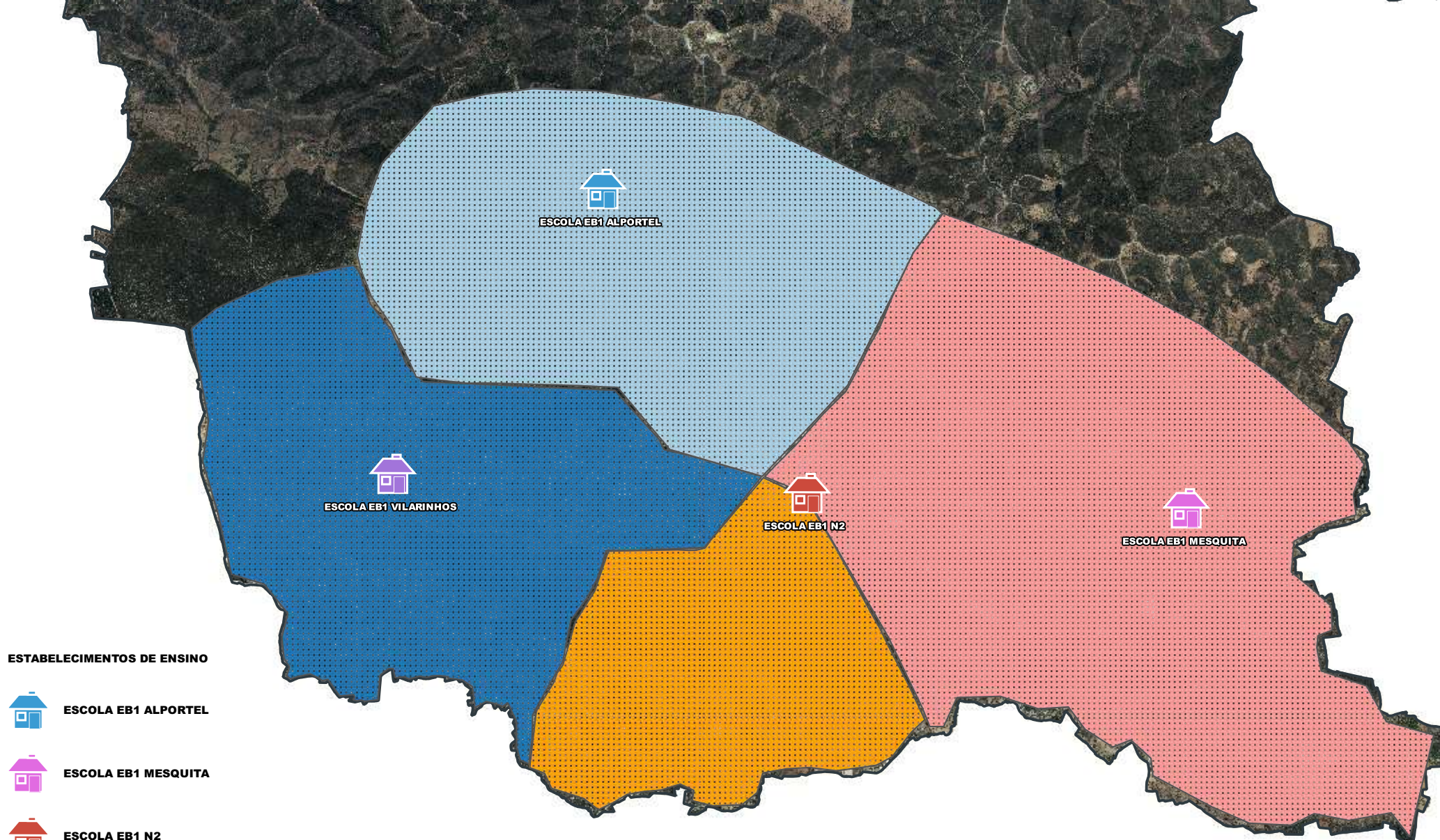
CIRCUITOS ESCOLARES

-  AMARELO
-  AZUL
-  LARANJA
-  ROSA
-  ROXO
-  VERDE
-  VERMELHO
-  AZUL ESCUR

ESTABELECIMENTOS DE ENSINO

-  ESCOLA EB1 N2
-  ESCOLA EB23 POETA BERNARDO PASSOS
-  ESCOLA SECUNDÁRIA JOSÉ BELCHIOR VIEGAS


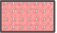


**ITINERÁRIOS DE TRANSPORTE ESCOLAR
SÃO BRÁS DE ALPORTEL**



ESTABELECIMENTOS DE ENSINO

-  ESCOLA EB1 ALPORTEL
-  ESCOLA EB1 MESQUITA
-  ESCOLA EB1 N2
-  ESCOLA EB1 VILARINHOS

ÁREA DE INFLUÊNCIA DE CIRCUITOS DO 1º CICLO

-  ESCOLA DE ALPORTEL
-  ESCOLA DE MESQUITA
-  ESCOLA DE VILARINHOS
-  ESCOLA N2

**TRANSPORTE ESCOLAR (1º CICLO)
SÃO BRÁS DE ALPORTEL**



ESTABELECIMENTOS DE ENSINO



ESCOLA EB1 N2



ESCOLA EB23 POETA BERNARDO PASSOS



ESCOLA SECUNDÁRIA JOSÉ BELCHIOR VIEGAS

CIRCUITOS ESCOLARES

 AMARELO

 AZUL

 LARANJA

 ROSA

 ROXO

 VERDE

 VERMELHO

CIRCUITO VERDE

**ITINERÁRIOS DE TRANSPORTE ESCOLAR
SÃO BRÁS DE ALPORTEL**



ESTABELECIMENTOS DE ENSINO



ESCOLA EB1 N2



ESCOLA EB23 POETA BERNARDO PASSOS



ESCOLA SECUNDÁRIA JOSÉ BELCHIOR VIEGAS

CIRCUITOS ESCOLARES



AMARELO



AZUL



LARANJA



ROSA



ROXO



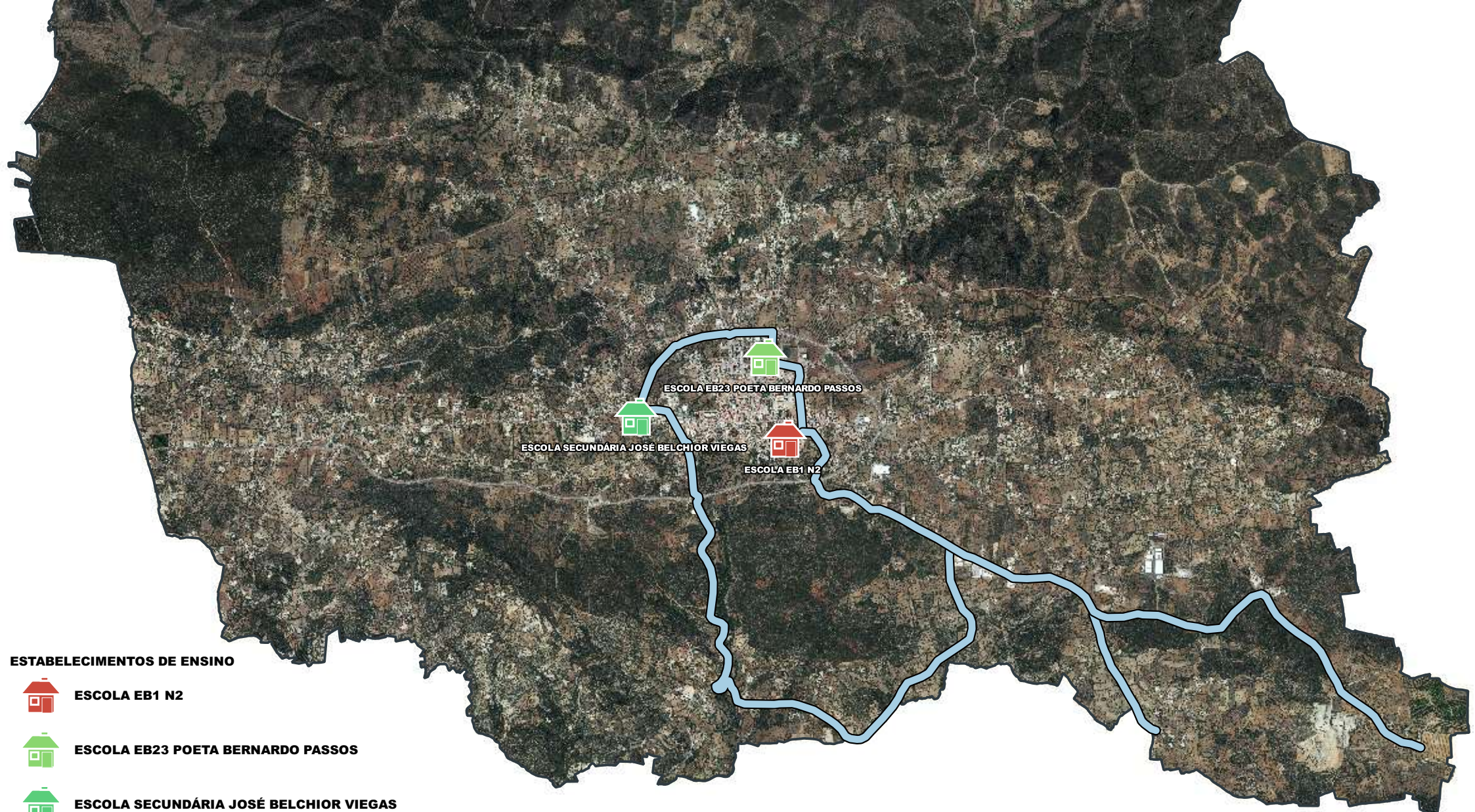
VERDE



VERMELHO




CIRCUITO AMARELO

**ITINERÁRIOS DE TRANSPORTE ESCOLAR
SÃO BRÁS DE ALPORTEL**



ESCOLA EB23 POETA BERNARDO PASSOS
ESCOLA SECUNDÁRIA JOSÉ BELCHIOR VIEGAS
ESCOLA EB1 N2

ESTABELECIMENTOS DE ENSINO

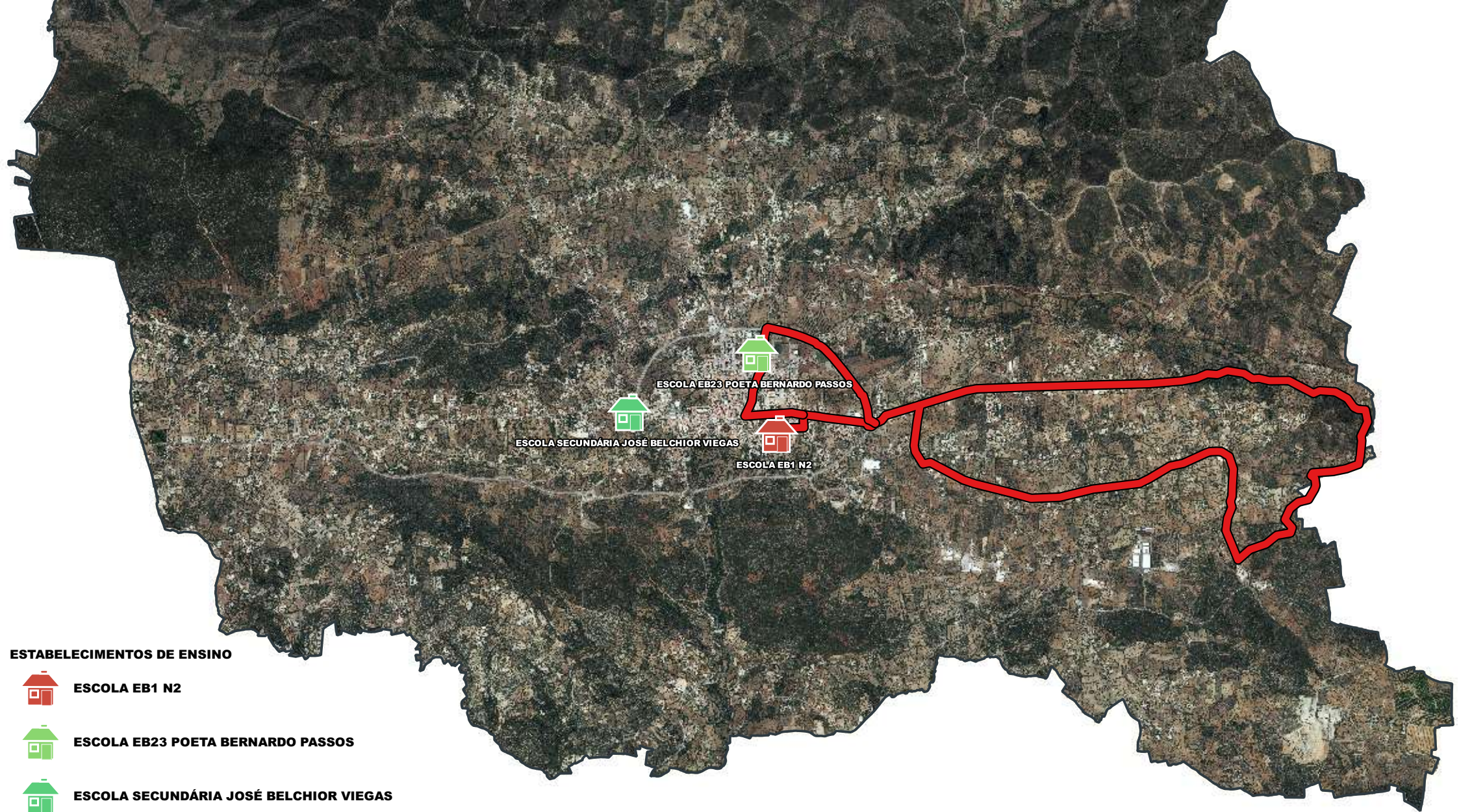
-  **ESCOLA EB1 N2**
-  **ESCOLA EB23 POETA BERNARDO PASSOS**
-  **ESCOLA SECUNDÁRIA JOSÉ BELCHIOR VIEGAS**

CIRCUITOS ESCOLARES

-  **AMARELO**
-  **AZUL**
-  **LARANJA**
-  **ROSA**
-  **ROXO**
-  **VERDE**
-  **VERMELHO**

CIRCUITO AZUL

**ITINERÁRIOS DE TRANSPORTE ESCOLAR
SÃO BRÁS DE ALPORTEL**



ESTABELECIMENTOS DE ENSINO



ESCOLA EB1 N2



ESCOLA EB23 POETA BERNARDO PASSOS



ESCOLA SECUNDÁRIA JOSÉ BELCHIOR VIEGAS

CIRCUITOS ESCOLARES

 AMARELO

 AZUL

 LARANJA

 ROSA

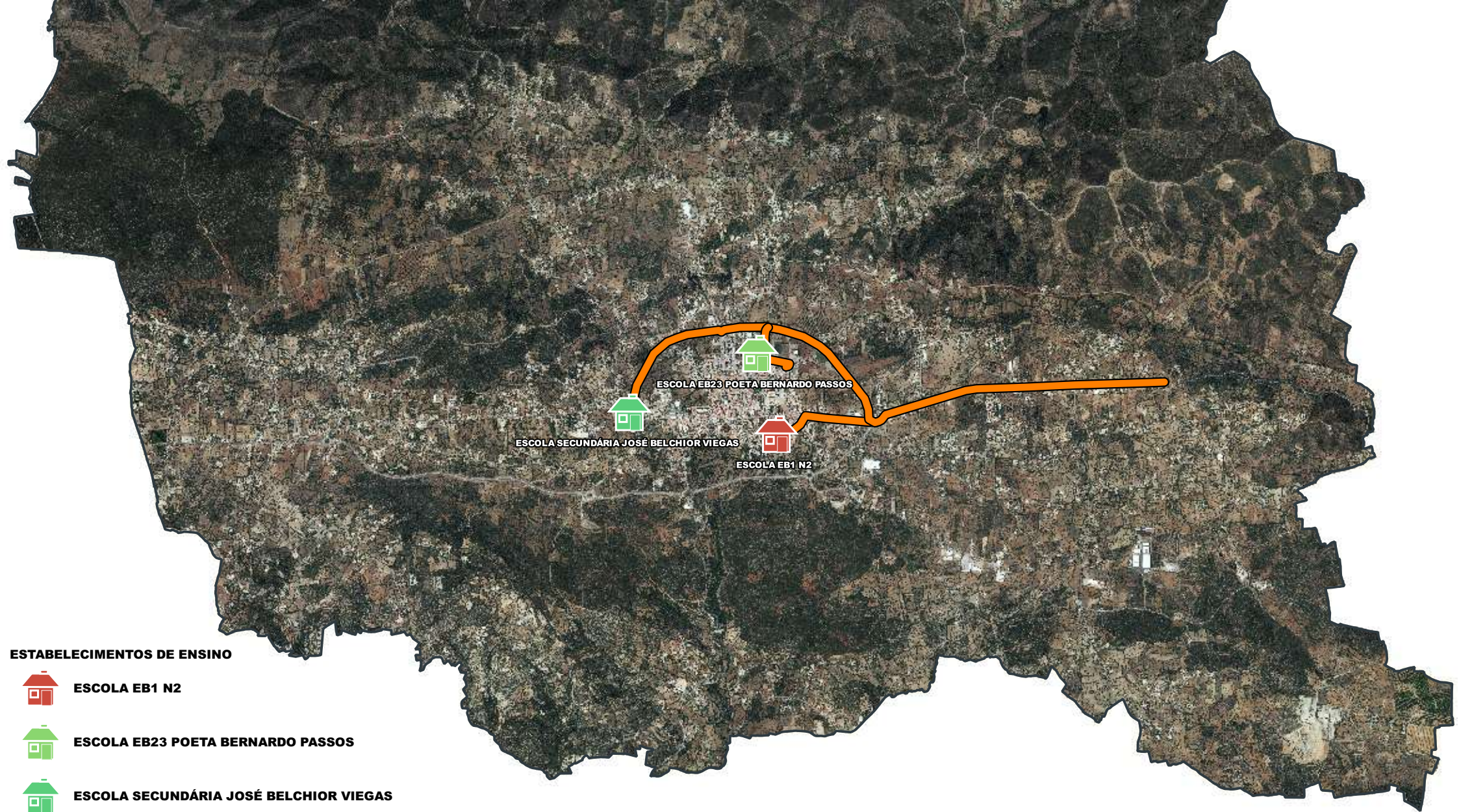
 ROXO

 VERDE

 VERMELHO




CIRCUITO VERMELHO

**ITINERÁRIOS DE TRANSPORTE ESCOLAR
SÃO BRÁS DE ALPORTEL**



ESCOLA EB23 POETA BERNARDO PASSOS
ESCOLA SECUNDÁRIA JOSÉ BELCHIOR VIEGAS
ESCOLA EB1 N2

ESTABELECIMENTOS DE ENSINO

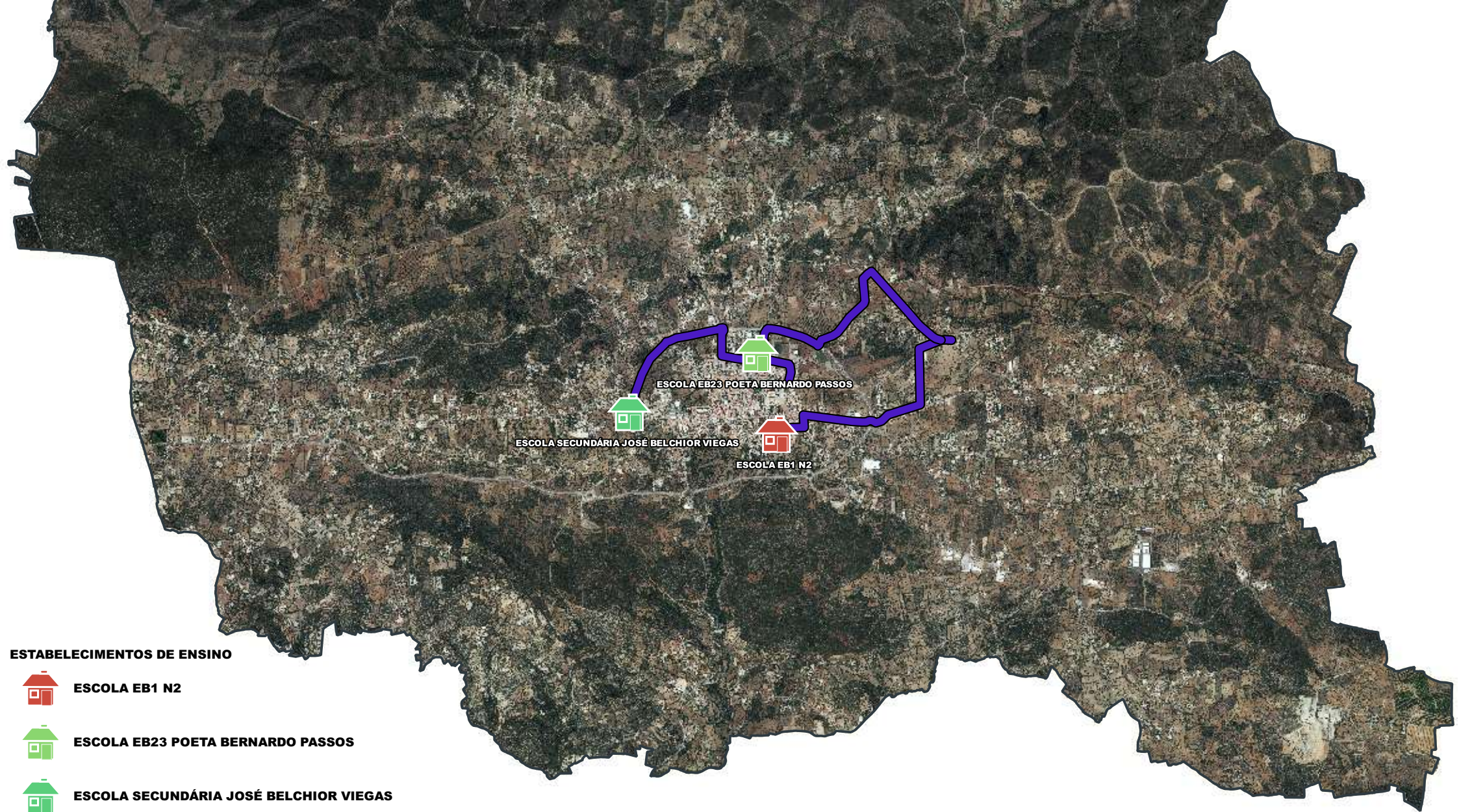
-  **ESCOLA EB1 N2**
-  **ESCOLA EB23 POETA BERNARDO PASSOS**
-  **ESCOLA SECUNDÁRIA JOSÉ BELCHIOR VIEGAS**

CIRCUITOS ESCOLARES

-  **AMARELO**
-  **AZUL**
-  **LARANJA**
-  **ROSA**
-  **ROXO**
-  **VERDE**
-  **VERMELHO**

CIRCUITO LARANJA

**ITINERÁRIOS DE TRANSPORTE ESCOLAR
SÃO BRÁS DE ALPORTEL**



ESTABELECIMENTOS DE ENSINO



ESCOLA EB1 N2



ESCOLA EB23 POETA BERNARDO PASSOS



ESCOLA SECUNDÁRIA JOSÉ BELCHIOR VIEGAS

CIRCUITOS ESCOLARES

 AMARELO

 AZUL

 LARANJA

 ROSA

 ROXO

 VERDE

 VERMELHO




CIRCUITO ROXO

**ITINERÁRIOS DE TRANSPORTE ESCOLAR
SÃO BRÁS DE ALPORTEL**



ESCOLA EB23 POETA BERNARDO PASSOS
ESCOLA SECUNDÁRIA JOSÉ BELCHIOR VIEGAS
ESCOLA EB1 N2

ESTABELECIMENTOS DE ENSINO

-  **ESCOLA EB1 N2**
-  **ESCOLA EB23 POETA BERNARDO PASSOS**
-  **ESCOLA SECUNDÁRIA JOSÉ BELCHIOR VIEGAS**

CIRCUITOS ESCOLARES

-  **AMARELO**
-  **AZUL**
-  **LARANJA**
-  **ROSA**
-  **ROXO**
-  **VERDE**
-  **VERMELHO**

CIRCUITO ROSA




**ITINERÁRIOS DE TRANSPORTE ESCOLAR
SÃO BRÁS DE ALPORTEL**



CIRCUITOS ESCOLARES

-  AMARELO
-  AZUL
-  LARANJA
-  ROSA
-  ROXO
-  VERDE
-  VERMELHO
-  AZUL ESCUR

ESTABELECIMENTOS DE ENSINO

-  ESCOLA EB1 N2
-  ESCOLA EB23 POETA BERNARDO PASSOS
-  ESCOLA SECUNDÁRIA JOSÉ BELCHIOR VIEGAS

CIRCUITO AZUL ESCURO

**ITINERÁRIOS DE TRANSPORTE ESCOLAR
SÃO BRÁS DE ALPORTEL**